



POWIATOWY
URZĄD PRACY
DLA POWIATU NOWOSĄDECKIEGO



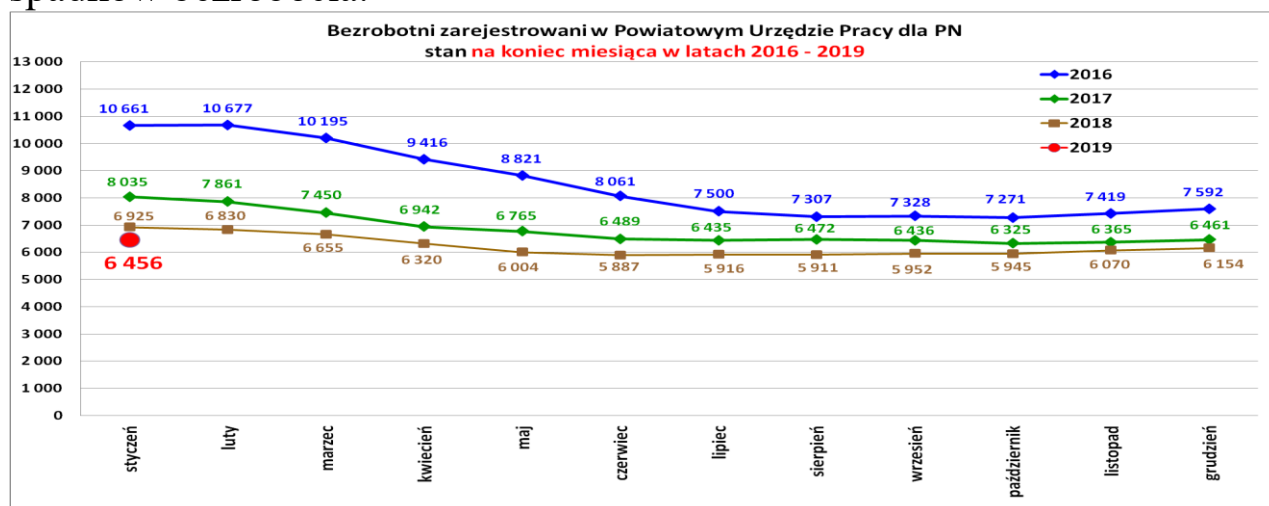
INFORMACJA
o sytuacji na rynku pracy
w Powiecie Nowosądeckim
wg stanu na dzień 31 stycznia 2019 r.

NOWY SĄCZ – luty - 2019 r.

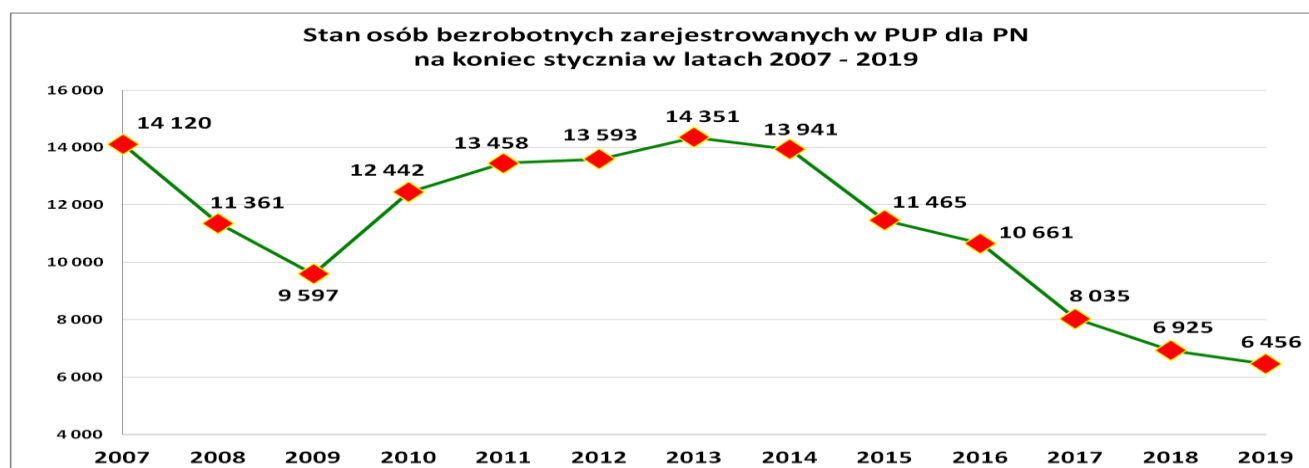
Na dzień **31.01.2019 r.** liczba zarejestrowanych osób bezrobotnych wynosiła **6 456 osób**. W styczniu 2019 r. wystąpił **wzrost** liczby osób bezrobotnych w stosunku do grudnia 2018 r. o **305 osób**. Styczeń to miesiąc w którym liczba bezrobotnych zawsze rosła.

Stopa bezrobocia na koniec stycznia 2019 r. dla Powiatu Nowosądeckiego wynosiła **8,5%** (na koniec stycznia 2018 r. stopa była wyższa i wynosiła 9,2 %).

Obserwując sytuację na lokalnym rynku pracy i stan bezrobotnych jaki prezentuje wykres poniżej można przewidywać, że w 2019 roku dojdzie raczej do stabilizacji bezrobocia w powiecie nowosądeckim niż kolejnych wielkich spadków bezrobocia.



Wykres poniżej przedstawia stan bezrobocia na koniec stycznia w latach 2007 – 2019. Liczba osób bezrobotnych na koniec stycznia 2019 r. jest niższa o 469 osób w porównaniu do miesiąca stycznia 2018 roku, ale spadek ten jest mniej dynamiczny niż styczeń do stycznia w latach 2014-2018.



Podstawowe struktury i stany osób zarejestrowanych w Powiatowym Urzędzie Pracy dla PN

Wyszczególnienie	Stan na 31.01.2019 r.	Struktura w %
Bezrobotni ogółem w tym:	6 456	100,0
➤ kobiety	4 226	65,5
➤ z prawem do zasiłku	1 038	16,1
➤ zarejestrowani po raz I	1 143	17,7
➤ zarejestrowani po raz kolejny (od 1990 r.)	5 313	82,3
➤ zwolnieni z przyczyn dotyczących zakładu pracy	236	3,7
➤ poprzednio pracujący	5 737	88,9
➤ dotychczas nie pracujący	719	11,1
➤ zamieszkali na wsi	5 326	82,5
➤ osoby w okresie do 12- stu miesięcy od dnia ukończenia nauki	402	6,2
➤ cudzoziemcy	11	0,2
➤ bez kwalifikacji zawodowych	1 383	21,4
➤ bez doświadczenia zawodowego	1 126	17,4
➤ kobiety, które nie podjęły zatrudnienia po urodzeniu dziecka	1 418	22,0
Osoby będące w szczególnej sytuacji na rynku pracy	5 639	87,3
• osoby do 30 roku życia	2 165	33,5
• w tym osoby do 25 roku życia	1 033	16,0
• długotrwale bezrobotne	3 193	49,5
• powyżej 50 roku życia	1 334	20,7
• korzystające ze świadczeń z pomocy społecznej	15	0,2
• posiadające co najmniej jedno dziecko do 6 roku życia	1 955	30,3
• posiadający co najmniej jedno dziecko niepełnosprawne do 18 roku życia	11	0,2
• niepełnosprawni	275	4,3
Poszukujący pracy w tym:	95	
• osoby niepełnosprawne	38	

Spośród wielu kategorii osób bezrobotnych najliczniejsze są grupy :

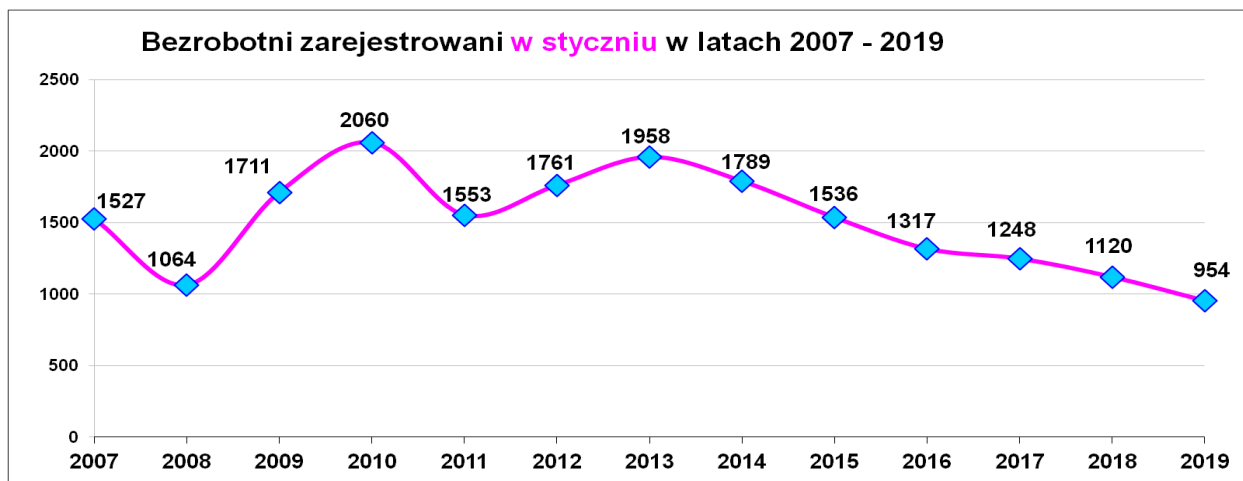
- ➔ kobiet – 4 226 (65,5 %),
- ➔ osób w szczególnej sytuacji na rynku pracy – 5 639 (87,3 %),
- ➔ osób długotrwale bezrobotnych – 3 193 (49,5 %),
- ➔ osób w wieku do 30 roku życia – 2 165 (33,5 %),

**Płynność bezrobocia, oferty pracy oraz podjęcia pracy
w Powiatowym Urzędzie Pracy dla PN**

Wyszczególnienie	Miesiąc styczeń 2019 r.
1. Bezrobotni zarejestrowani w miesiącu z tego:	954
➤ po raz I - szy	182
➤ po raz kolejny	772
➤ z prawem do zasiłku	267
➤ zamieszkali na wsi	810
w tym posiadający gospodarstwo rolne	29
➤ osoby w okresie do 12 m-cy od dnia ukończenia nauki	132
➤ cudzoziemcy	1
➤ bez kwalifikacji zawodowych	192
➤ bez doświadczenia zawodowego	156
➤ kobiety, które nie podjęły zatrudnienia po urodzeniu dziecka	59
➤ w wieku do 30 roku życia	475
w tym wieku do 25 roku życia	297
➤ długotrwale bezrobotne	158
➤ powyżej 50 roku życia	148
➤ korzystające ze świadczeń pomocy społecznej	7
➤ posiadające co najmniej jedno dziecko do 6 roku życia	181
➤ posiadający co najmniej 1 dziecko niepełnosprawne do 18 r. życia	0
➤ niepełnosprawni	28
2. Bezrobotni wyrejestrowani w miesiącu z tego:	652
➤ podjęcia pracy	355
3.* Zgłoszone wolne miejsca pracy i miejsca aktywizacji zawodowej z tego:	282
↻ oferty pracy subsydiowanej	113
↻ oferty pracy niesubsydiowanej	169
4.* Zgłoszenia zwolnień z przyczyn zakładu pracy (osoby)	0

W styczniu br:

- **zarejestrowało się 954 osoby bezrobotne.** W porównaniu do analogicznego okresu w roku poprzednim to mniej rejestrujących się o 166 osób- dane wykres poniżej,



- **wyrejestrowało się 652 osoby.** W styczniu w roku ubiegłym było niemal tyle samo wyrejestrowań 656 osób,
- **pracę podjęło 355 osób.** Głównie były to podjęcia pracy niesubsydiowanej (praca subsydiowana 16 osób),
- **101 osób nie potwierdziło gotowości do pracy,**
- **pozyskano 282 wolne miejsca pracy i miejsca aktywizacji zawodowej,**

Najwięcej ofert pracy pozyskano w zawodach:

Lp.	Zawody i specjalności nazwa i symbol		Oferty pracy i miejsca aktywizacji zawodowej pozyskane w styczniu 2019 r.			
			Ogółem	Subsydiowane	Staż	Niesubsydiowane
1.	Robotnik magazynowy	933304	25	0	0	25
2.	Sprzedawca	522301	22	12	6	10
3.	Technik prac biurowych	411004	21	20	15	1
4.	Fryzjer	514101	17	13	12	4
5.	Technik administracji	334306	15	13	12	2
6.	Kucharz	512001	15	5	5	10
7.	Kelner	513101	11	5	4	6
8.	Asystent do spraw księgowości	431101	7	4	3	3
9.	Pomocniczy robotnik budowlany	931301	7	0	0	7
10.	Operator wprowadzania danych	413201	6	6	6	0
11.	Pomoc kuchenna	941201	6	2	0	4
12.	Opiekunka dziecięca	325905	5	0	0	5
13.	Asystent nauczyciela przedszkola	531202	5	3	3	2
14.	Mechanik pojazdów samochodowych	723103	5	0	0	5
15.	Sprzątaczką biurową	911207	5	0	0	5
16.	Pomocniczy robotnik w przemyśle przetwórczym	932911	5	1	0	4

W miesiącu styczniu 2019 r. wypłacono:

🏠 **dotądki aktywizacyjne dla 58 osób.** Wśród osób pobierających dotądki aktywizacyjne było 39 kobiet i 19 mężczyzn,

Wydane nowe decyzje w styczniu 2019 r.:

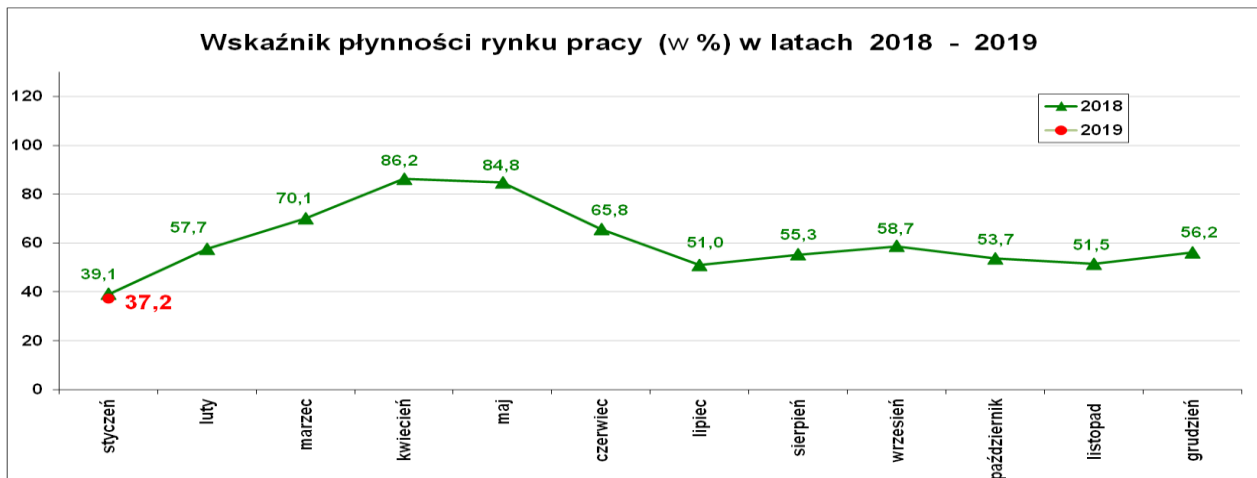
📄 dotyczące **dotądków aktywizacyjnych** osobom bezrobotnym z prawem do zasiłku – **22**

Ilość przyznanych dotądków aktywizacyjnych dla bezrobotnych (nowe decyzje) wg miesięcy w latach 2009 – 2019													
Lata	I	II	III	IV	V	VI	VII	VIII	IX	X	XI	XII	RAZEM
2009 r.	20	24	20	20	40	42	38	29	41	17	39	18	348
2010 r.	20	14	16	28	32	39	35	25	37	36	36	31	349
2011 r.	26	29	25	35	53	48	42	38	26	49	40	12	423
2012 r.	11	18	11	15	29	41	43	27	30	35	11	25	296
2013 r.	46	18	26	35	26	39	42	29	21	35	26	20	363
2014 r.	11	23	32	36	44	32	48	21	19	27	18	21	332
2015 r.	11	20	19	20	22	28	20	18	19	14	22	15	228
2016 r.	23	13	28	25	26	22	19	22	13	15	18	36	260
2017 r.	7	15	14	30	16	17	12	17	14	20	42	30	234
2018 r.	27	25	33	27	28	14	25	9	19	26	19	26	278
2019 r.	22	-	-	-	-	-	-	-	-	-	-	-	22

„Napływ” i „odpływ” wybranych kategorii bezrobotnych styczeń 2019 r.

Wyszczególnienie	Bezrobotni			
	do 30 roku życia	← w tym do 25 roku życia	powyżej 50 roku życia	długotrwale
Zarejestrowani	475	297	148	158
Wyrejestrowani	333	220	91	156
w tym z powodu: podjęcia pracy	192	112	32	64
➤ niesubsydiowanej	182	105	31	60
- w tym podjęcie działalności gospodarczej	7	1	5	7
➤ subsydiowanej	10	7	0	4
➔ prace interwencyjne	2	2	1	2
➔ roboty publiczne	0	0	0	0
➔ podjęcie działalności gospodarczej	0	0	0	0
➔ praca w ramach refundacji kosztów zatrudnienia bezrobotnego	1	1	0	0
➔ podjęcie pracy poza miejscem zamieszkania w ramach bonu na zasiedlenie	1	0	0	0
➔ inne	6	4	0	2
<i>w tym podjęcie pracy przez osoby do 30 roku życia</i>	6	4	0	2
<i>praca z PFRON –u</i>	0	0	0	0
<i>zatrudnienie socjalne</i>	0	0	0	0

Skierowani na szkolenie	0	0	0	0
Skierowani na staż	10	8	1	3
Skierowanie do prac społecznie użytecznych	0	0	0	0
w tym PAI	0	0	0	0
Razem ilość bezrobotnych objętych subsydiowaną aktywizacją zawodową (praca subs. + szkolenie + staż + prace społecznie użyteczne)	20	15	1	7



Wskaźnik płynności rynku pracy (wyrażony w procentach stosunek liczby bezrobotnych, którzy podjęli pracę do liczby nowozarejestrowanych bezrobotnych w danym miesiącu).

Wskaźnik płynności rynku pracy na koniec stycznia br. wynosił 37,2%.

Aktywizacja zawodowa osób bezrobotnych z Powiatu Nowosądeckiego w miesiącu styczniu 2019 r.

Wyszczególnienie		Ilość osób styczeń
1.	Pracę podjęło za pośrednictwem urzędu	77
w tym:		
	➤ pracę niesubsydiowaną	47
	➤ pracę interwencyjną	7
	➤ pracę w ramach robót publicznych	0
	➤ podjęcie działalności gospodarczej	0
	➤ podjęcie pracy w ramach refundacji kosztów zatrudnienia bezrobotnego	2
	➤ podjęcie pracy poza miejscem zamieszkania w ramach bonu na zasiedlenie	1
	➤ inne	6
	<i>w tym podjęcie pracy przez osoby do 30 roku życia</i>	6
	<i>PEFRON</i>	0
	<i>zatrudnienie socjalne</i>	0

	➤ rozpoczęcie stażu	14
	➤ rozpoczęcie prac społecznie użytecznych	0
	<i>w tym w ramach PAI</i>	0
2.	Rozpoczęło szkolenia	0
3.	Udzielono porad zawodowych i informacji zawodowej	70

Stopa bezrobocia (%) *Źródło: GUS*

Miesiące	Powiat Nowosądecki	Miasto Nowy Sącz	Województwo Małopolskie	Kraj
Styczeń 2016 r.	14,2	8,3	8,8	10,3
Styczeń 2017 r.	10,9	6,5	6,9	8,6
Styczeń 2018 r.	9,2	4,4	5,6	6,9
Styczeń 2019 r.	8,5	3,6	5,1	6,1

Nowy Sącz, dnia 25.02.2019 r.

33-300 Nowy Sącz, ul. Nawojowska 118, tel./fax. 018-440-08-08
email: ko@pup.powiat-ns.pl, web: www.pup.powiat-ns.pl